

Số: 277 /KH-UBND

Bình Phước, ngày 25 tháng 8 năm 2021

KHẨN

KẾ HOẠCH

Thành lập Bệnh viện dã chiến khu vực thị xã Phước Long

I. TÍNH CẤP THIẾT XÂY DỰNG BỆNH VIỆN DÃ CHIẾN

Tính đến 15h00 ngày 24/8/2021, Bình Phước đã ghi nhận 371 bệnh nhân Covid-19, trong đó tại khu vực 03 huyện, thị xã: Phước Long, Bù Đốp, Bù Gia Mập đã ghi nhận 96 ca (thị xã Phước Long 22 ca, huyện Bù Đốp 31 ca, huyện Bù Gia Mập 49 ca).

Hiện tại, thị xã Phước Long đã thành lập khu điều trị bệnh nhân nhiễm Covid-19 với quy mô 50 giường bệnh điều trị cho bệnh nhân mức độ không triệu chứng, mức độ nhẹ và mức độ trung bình.

Dự báo thời gian tới, số lượng bệnh nhân Covid-19 của thị xã Phước Long, huyện Bù Đốp và huyện Bù Gia Mập sẽ gia tăng. Vì vậy, việc thành lập Bệnh viện dã chiến điều trị bệnh nhân Covid-19 khu vực thị xã Phước Long để thu dung, điều trị bệnh mức độ không triệu chứng, nhẹ và mức độ trung bình cho 03 huyện, thị xã nêu trên và nơi khác theo chỉ đạo của cơ quan có thẩm quyền là yêu cầu cấp thiết nhằm chủ động phương án ứng phó với tình huống dịch Covid-19 diễn biến phức tạp.

II. CĂN CỨ PHÁP LÝ THÀNH LẬP BỆNH VIỆN DÃ CHIẾN

1. Luật Phòng, chống bệnh truyền nhiễm năm 2007.
2. Luật Khám bệnh, chữa bệnh năm 2009.
3. Luật trưng mua, trưng dụng tài sản năm 2008.
4. Nghị định số 71/2002/NĐ-CP ngày 23/7/2002 của Chính phủ quy định chi tiết thi hành một số điều của Pháp lệnh tình trạng khẩn cấp trong trường hợp có thảm họa lớn, dịch bệnh nguy hiểm.
5. Nghị định số 02/2019/NĐ-CP ngày 02/01/2019 của Thủ tướng Chính phủ về phòng thủ dân sự.
6. Nghị định số 129/2014/NĐ-CP ngày 31/12/2014 của Chính phủ về việc giao chỉ tiêu huy động ngành Y tế khi có chiến tranh và tình trạng khẩn cấp.
7. Chỉ thị số 05/CT-TTg ngày 28/01/2020 của Thủ tướng Chính phủ về phòng, chống dịch bệnh viêm đường hô hấp cấp do chủng mới của vi rút Corona gây ra.
8. Quyết định số 173/QĐ-TTg ngày 01/02/2020 của Thủ tướng Chính phủ công bố dịch viêm đường hô hấp cấp do chủng mới của vi rút Corona gây ra.

9. Quyết định số 447/QĐ-TTg ngày 01/4/2020 của Thủ tướng Chính phủ công bố dịch Covid-19.

10. Quyết định số 159/QĐ-BCĐQG ngày 29/4/2020 của Ban Chỉ đạo Quốc gia phòng, chống dịch Covid-19 ban hành Kế hoạch thiết lập bệnh viện dã chiến điều trị bệnh nhân Covid-19.

11. Quyết định số 1942/QĐ-BYT ngày 04/5/2020 của Bộ Y tế về mô hình tổ chức, hoạt động bệnh viện dã chiến điều trị bệnh nhân Covid-19.

12. Quyết định số 1259/QĐ-BYT ngày 20/3/2020 của Bộ Y tế ban hành Danh mục phương tiện phòng hộ cá nhân thiết yếu của 01 khu vực điều trị cách ly người bệnh Covid-19.

13. Quyết định số 2626/QĐ-BYT ngày 28/5/2021 của Bộ Y tế ban hành Danh mục nhu cầu trang thiết bị, vật tư tiêu hao và thuốc thiết yếu của các Khu vực điều trị người bệnh Covid-19.

14. Quyết định số 212/QĐ-BXD ngày 01/3/2021 của Bộ Xây dựng ban hành hướng dẫn xây dựng bệnh viện dã chiến điều trị người mắc bệnh truyền nhiễm gây dịch.

15. Công văn số 109/BYT-KHTC ngày 02/4/2020 của Bộ Y tế chuẩn bị triển khai bệnh viện dã chiến phòng, chống dịch Covid-19.

16. Công văn số 3835/BYT-KHTC ngày 10/5/2021 của Bộ Y tế về việc hướng dẫn xây dựng Kế hoạch giường bệnh và thiết lập bệnh viện dã chiến điều trị bệnh nhân Covid-19.

17. Công văn số 2569/UBND-KGVX ngày 30/7/2021 của UBND tỉnh về việc xây dựng thêm Bệnh viện dã chiến.

18. Đề nghị của Sở Y tế tại Tờ trình số 217/TTr-SYT ngày 17/8/2021.

III. MỤC ĐÍCH, YÊU CẦU

1. Mục đích

Thành lập Bệnh viện dã chiến trực thuộc UBND thị xã Phước Long; địa điểm: Tại Trung tâm Văn hóa - Thể thao thị xã Phước Long nhằm đáp ứng yêu cầu thu dung, sàng lọc, cách ly, cấp cứu, chăm sóc, theo dõi và điều trị cho các bệnh nhân Covid-19 trên địa bàn thị xã Phước Long, huyện Bù Gia Mập, huyện Bù Đốp và các nơi khác khi có yêu cầu, chỉ đạo của cơ quan có thẩm quyền.

2. Yêu cầu

- Đảm bảo cơ sở vật chất, trang thiết bị, nhân lực và các điều kiện liên quan để triển khai công tác thu dung, điều trị bệnh nhân Covid-19 tại Bệnh viện dã chiến.

- Tuân thủ phác đồ điều trị và các quy trình hiện hành liên quan đến công tác cách ly, chăm sóc, điều trị bệnh nhân Covid-19 theo hướng dẫn của Bộ Y tế.

- Tuân thủ việc thực hiện kiểm soát lây nhiễm, hạn chế nguy cơ lây nhiễm bệnh đối với nhân viên y tế và cộng đồng.

- Khẩn trương đưa Bệnh viện dã chiến đi vào hoạt động ngay khi có yêu cầu.



IV. NỘI DUNG KẾ HOẠCH

1. Thẩm quyền quyết định thành lập Bệnh viện dã chiến

- Trên cơ sở đề xuất của Giám đốc Sở Y tế và Chủ tịch UBND thị xã Phước Long, Chủ tịch UBND tỉnh - Trưởng Ban Chỉ đạo phòng, chống dịch bệnh Covid-19 tỉnh ban hành Quyết định thành lập Bệnh viện dã chiến khu vực thị xã Phước Long (sau đây gọi là Bệnh viện dã chiến).

- Chủ tịch UBND thị xã Phước Long cử Giám đốc và Phó Giám đốc Bệnh viện dã chiến (thành phần dự kiến: Giám đốc Trung tâm Y tế thị xã Phước Long làm Giám đốc Bệnh viện dã chiến, Phó Giám đốc Trung tâm Y tế thị xã Phước Long làm Phó Giám đốc Bệnh viện dã chiến).

- Khi triển khai kích hoạt, UBND thị xã Phước Long thực hiện chuyển một phần nhân lực, vật tư, trang thiết bị của Trung tâm Y tế thị xã Phước Long phục vụ hoạt động của Bệnh viện dã chiến; đồng thời, vẫn đảm bảo duy trì hoạt động khám bệnh, chữa bệnh tại Trung tâm Y tế thị xã Phước Long.

- Giám đốc Sở Y tế phối hợp với Chủ tịch UBND các huyện, thị xã, thành phố ban hành Quyết định điều động, tăng cường các viên chức, người lao động của ngành Y tế đến công tác tại Bệnh viện dã chiến đảm bảo đúng quy định, đáp ứng yêu cầu công việc.

- Giám đốc Bệnh viện dã chiến ban hành Quyết định bổ nhiệm tạm thời các Trưởng khoa, Phó trưởng khoa, phòng, bộ phận liên quan; trực tiếp chỉ đạo, điều hành, phân công công việc đối với cán bộ, nhân viên của Bệnh viện dã chiến và chịu trách nhiệm trước Chủ tịch UBND tỉnh - Trưởng Ban Chỉ đạo phòng, chống dịch bệnh Covid-19 tỉnh, Giám đốc Sở Y tế, Chủ tịch UBND thị xã Phước Long về hoạt động của Bệnh viện dã chiến.

2. Quy mô, địa điểm, đối tượng, mức độ thu dung của Bệnh viện dã chiến

2.1. Về quy mô: 200 giường điều trị bệnh nhân Covid-19 không triệu chứng, mức độ nhẹ và mức độ trung bình.

- Khu vực 1: 40 giường bệnh điều trị bệnh nhân Covid-19 mức độ trung bình, trong đó 20 giường điều trị cho bệnh nhân mức độ trung bình của thị xã Phước Long và 20 giường điều trị cho bệnh nhân mức độ trung bình của huyện Bù Gia Mập và huyện Bù Đốp.

- Khu vực 2: 140 giường bệnh điều trị bệnh nhân Covid-19 không triệu chứng và mức độ nhẹ; bệnh nhân Covid-19 mức độ không triệu chứng được bố trí khu điều trị riêng biệt (60 giường).

- Khu vực 3: 20 giường dành cho bệnh nhân chờ ra viện.

(Riêng khu vực y, bác sỹ, điều dưỡng nghỉ ngơi, theo dõi sức khỏe sau một đợt điều trị: Bố trí tại các khu vực Nghiên cứu sốt rét thuộc Trung tâm Y tế thị xã Phước Long hiện nay).

2.2. Địa điểm: Tại Trung tâm Văn hóa - Thể thao thị xã Phước Long, đường Phạm Hùng, khu phố 5, phường Long Phước, thị xã Phước Long, tỉnh Bình Phước.

2.3. Phạm vi hoạt động chuyên môn: Cách ly, chăm sóc và điều trị cho bệnh

nhân Covid-19 theo quy định.

2.4. Đối tượng, mức độ thu dung điều trị:

- Đối tượng thu dung điều trị: Ca bệnh xác định dương tính với SARS-CoV-2 của khu vực thị xã Phước Long, huyện Bù Gia Mập và huyện Bù Đốp.

- Mức độ thu dung điều trị: Là các bệnh nhân Covid-19 mức độ không triệu chứng, mức độ nhẹ và mức độ trung bình trên địa bàn thị xã Phước Long, huyện Bù Gia Mập và huyện Bù Đốp.

(Riêng đối với các ca bệnh có mức độ nặng và các ca bệnh có bệnh lý nền: Căn cứ tình hình dịch Covid-19 trên địa bàn tỉnh, giao Giám đốc Bệnh viện dã chiến hội chẩn với Giám đốc Bệnh viện Đa khoa tỉnh trước khi chuyển bệnh nhân lên tuyến trên để điều trị).

3. Nhân lực hoạt động

Định mức nhân lực: 01-1,2 người/giường bệnh (căn cứ Kế hoạch chuẩn bị thiết lập Bệnh viện điều trị bệnh nhân Covid-19 ban hành kèm theo Quyết định số 159/QĐ-BCĐQG ngày 29/4/2020 của Ban Chỉ đạo Quốc gia phòng, chống dịch Covid-19).

Tổng số nhân lực dự kiến: 200 người.

3.1. Phân bổ nhân lực

- Nhân lực theo bộ phận: Phân bổ cán bộ, nhân viên cụ thể theo các khu của Bệnh viện dã chiến. Tổng số nhân lực hiện có của Trung tâm Y tế thị xã Phước Long: 233 người (số lượng nhân sự tham gia Bệnh viện dã chiến là 100 người).

- Tùy theo số lượng bệnh nhân thực tế và công suất sử dụng giường bệnh tại Bệnh viện dã chiến, Giám đốc Bệnh viện dã chiến điều tiết, phân bổ nhân lực phù hợp đảm bảo hoạt động của Bệnh viện dã chiến.

- Khi số lượng bệnh nhân tăng cao (vượt quá 100 người bệnh), Giám đốc Bệnh viện dã chiến đề nghị Giám đốc Sở Y tế phối hợp Chủ tịch UBND các huyện, thị xã, thành phố điều động, tăng cường nhân viên y tế đến hỗ trợ cho Bệnh viện dã chiến.

- Ngoài ra còn có nhân lực của lực lượng Công an, Quân sự, tình nguyện viên là lực lượng đoàn viên thanh niên, giáo viên tham gia phục vụ hậu cần cho khu cách ly.

3.2. Nhân lực phân bổ cụ thể cho các khu vực như sau:

* Nhân lực chuyên môn y tế: Bác sĩ, y sĩ, điều dưỡng, dược sĩ, kỹ thuật viên, hộ lý được phân công đảm trách các đơn vị chuyên môn:

- Khu điều hành, hành chính, cung cấp điện, nước, thông tin liên lạc.
- Khu vực tiếp đón, phân loại và cấp cứu bệnh nhân.
- Khu vực xét nghiệm, chẩn đoán hình ảnh.
- Khu vực chăm sóc, điều trị bệnh nhân mức độ không triệu chứng (riêng biệt).

- Khu vực chăm sóc, điều trị bệnh nhân mức độ nhẹ.
 - Khu vực chăm sóc, điều trị bệnh nhân mức độ trung bình.
 - Khu vực cách ly chờ ra viện.
 - Khu vực cấp phát thuốc, hóa chất và vật tư tiêu hao.
 - Khu vực đồ vải và dụng cụ y tế.
 - Khu vực cung cấp dinh dưỡng và suất ăn cho nhân viên y tế, người bệnh và người phục vụ.
 - Khu vực nghỉ ngơi cho người phục vụ điều trị.
 - Khu vực lưu giữ, bảo quản tử thi.
 - Khu kiểm soát nhiễm khuẩn, thu gom và xử lý đồ vải, xử lý chất thải.
 - Khu vực bảo vệ.
 - Đội thu dung và vận chuyển người bệnh.
 - * Nhân lực hỗ trợ (nhân viên hỗ trợ làm công tác hậu cần và hành chính).
 - * Giám đốc, các Phó Giám đốc: Chịu trách nhiệm trực tiếp chỉ đạo và vận hành.
 - * Giám đốc có trách nhiệm phân công nhiệm vụ cụ thể trong Ban Giám đốc, các trưởng, phó khoa, phòng...
 - * Các cán bộ chịu trách nhiệm các khu vực có văn bản phân công công việc cụ thể cho các nhân viên thuộc quản lý của mình.
- (Lưu ý: Căn cứ tình hình thực tế, Giám đốc Bệnh viện đã chiến bố trí, sắp xếp, phân chia các khu, tổ chức các ca trực cho phù hợp).*

4. Quy trình vận hành

- Quy trình vận hành của Bệnh viện đã chiến do Giám đốc Bệnh viện đã chiến quy định dựa trên Quy chế hoạt động của Bệnh viện, đảm bảo đúng theo các quy định hiện hành.
- Bệnh viện đã chiến giải thể sau khi đã hoàn thành nhiệm vụ; việc giải thể do Chủ tịch UBND tỉnh - Trưởng Ban Chỉ đạo phòng, chống dịch Covid-19 tỉnh xem xét, quyết định trên cơ sở đề nghị của Giám đốc Sở Y tế và Chủ tịch UBND thị xã Phước Long.
- Cần lưu ý thực hiện các quy định an toàn được hướng dẫn tại Quyết định số 3088/QĐ-BYT ngày 16/07/2020 của Bộ Y tế ban hành Bộ tiêu chí Bệnh viện an toàn phòng, chống dịch Covid-19 và các dịch bệnh viêm đường hô hấp cấp.

5. Trang thiết bị, vật tư tiêu hao và thuốc thiết yếu phục vụ cho hoạt động của Bệnh viện đã chiến

Thực hiện theo Quyết định số 2626/QĐ-BYT ngày 28/5/2021 của Bộ Y tế ban hành Danh mục nhu cầu trang thiết bị, vật tư tiêu hao và thuốc thiết yếu của Bệnh viện đã chiến điều trị bệnh nhân Covid-19; Quyết định số 1259/QĐ-BYT ngày 20/3/2020 của Bộ Y tế ban hành Danh mục phương tiện phòng hộ cá nhân thiết yếu

của 01 khu vực điều trị cách ly người bệnh Covid-19; Quyết định số 1460/QĐ-BYT ngày 30/3/2020 của Bộ Y tế về việc đính chính Quyết định số 1259/QĐ-BYT (Chi tiết tại Phụ lục số 3, 4, 5, 6). Trong đó:

- Trang thiết bị y tế: Tận dụng một phần trang thiết bị hiện có của Trung tâm Y tế thị xã Phước Long (vẫn đảm bảo hoạt động khám, chữa bệnh tại Trung tâm Y tế thị xã Phước Long).

- UBND thị xã Phước Long thực hiện mua sắm bổ sung các trang thiết bị, vật tư phục vụ bệnh nhân tại Bệnh viện dã chiến theo tiêu chí tiết kiệm, hiệu quả; dự trù nhu cầu sử dụng thuốc, trang thiết bị y tế, vật tư tiêu hao, phương tiện phòng hộ cá nhân điều trị bệnh nhân Covid-19 (Chi tiết tại Phụ lục số 5, 6, 7).

Lưu ý: Tùy tình hình thực tế, Giám đốc Sở Y tế và Chủ tịch UBND thị xã Phước Long đề xuất, tham mưu UBND tỉnh bổ sung, điều động, mua sắm trang thiết bị, vật tư tiêu hao, thuốc, phương tiện phòng hộ cá nhân... đối với các nội dung vượt thẩm quyền.

V. KINH PHÍ THỰC HIỆN

1. Từ nguồn thu khám bệnh, chữa bệnh (bao gồm Quỹ Bảo hiểm y tế thanh toán theo Luật Bảo hiểm y tế) và nguồn kinh phí phòng, chống dịch Covid-19 theo quy định tại Quyết định số 482/QĐ-TTg ngày 29/3/2021 của Thủ tướng Chính phủ về nguyên tắc hỗ trợ có mục tiêu từ ngân sách Trung ương cho ngân sách địa phương trong phòng, chống dịch Covid-19.

2. Ngân sách thị xã Phước Long thực hiện chi trả các chế độ chống dịch theo quy định; tổng hợp, báo cáo số liệu về Sở Tài chính để báo cáo Bộ Tài chính.

3. Các nguồn viện trợ, tài trợ hợp pháp khác.

VI. TỔ CHỨC THỰC HIỆN

1. Sở Y tế

- Chủ trì, phối hợp với UBND thị xã Phước Long tham mưu Chủ tịch UBND tỉnh - Trưởng Ban Chỉ đạo phòng, chống dịch Covid-19 tỉnh quyết định thành lập Bệnh viện dã chiến khu vực thị xã Phước Long trong trường hợp Trung tâm Y tế thị xã Phước Long đã sử dụng 80% số giường bệnh điều trị bệnh nhân Covid-19.

- Là đơn vị chủ trì, triển khai thực hiện Kế hoạch này; chỉ đạo vận hành Bệnh viện dã chiến khi có chỉ đạo của Chủ tịch UBND tỉnh - Trưởng Ban Chỉ đạo tỉnh; thường xuyên cập nhật, báo cáo tình hình và kết quả thực hiện về UBND tỉnh; kịp thời đề xuất xử lý ngay những khó khăn, vướng mắc trong quá trình thực hiện.

- Chỉ đạo Bệnh viện dã chiến thực hiện tốt công tác thu dung, cách ly, điều trị, chăm sóc bệnh nhân theo đúng hướng dẫn của Bộ Y tế, bảo đảm kiểm soát nhiễm khuẩn, không để lây nhiễm chéo, lây nhiễm đối với nhân viên y tế và ra cộng đồng.

- Phối hợp với Chủ tịch UBND các huyện, thị xã, thành phố: Điều động nhân lực y tế đến hỗ trợ Bệnh viện dã chiến trong trường hợp Bệnh viện dã chiến đã sử dụng đến 100 giường bệnh.



- Giao Bệnh viện Đa khoa tỉnh kiểm tra tiến độ triển khai Bệnh viện dã chiến: Hoàn thiện chi tiết các khối nhà chức năng, sơ đồ đường đi của nhân viên, sơ đồ đường đi của bệnh nhân, dự kiến Quy chế hoạt động của Bệnh viện dã chiến và dự kiến Quy chế hoạt động của từng khu chức năng; hoàn thành trước ngày hoạt động của Bệnh viện dã chiến ít nhất 03 ngày.

- Chủ trì, phối hợp Sở Tài chính chuẩn bị các điều kiện, thủ tục liên quan để có thể triển khai mua sắm vật tư y tế tiêu hao, thuốc, phương tiện phòng hộ cá nhân phục vụ Bệnh viện dã chiến khi có chỉ đạo của UBND tỉnh.

2. Bộ Chỉ huy Quân sự tỉnh: Phối hợp Công an tỉnh bảo đảm an ninh, trật tự an toàn xã hội tại khu vực Bệnh viện dã chiến; bố trí lực lượng canh gác bảo vệ các khu vực đảm an toàn cho cán bộ, nhân viên Bệnh viện dã chiến và người bệnh.

3. Công an tỉnh: Bảo đảm an ninh trật tự, an toàn xã hội, bố trí lực lượng tổ chức canh gác bảo đảm an toàn cho cán bộ, nhân viên Bệnh viện dã chiến và người bệnh.

4. Sở Tài nguyên và Môi trường: Chủ trì hướng dẫn thu gom, vận chuyển, xử lý chất thải từ Bệnh viện dã chiến theo quy định của Bộ Tài nguyên và Môi trường bảo đảm an toàn, không để lây nhiễm dịch bệnh ra ngoài cộng đồng.

5. Sở Tài chính: Chủ trì, phối hợp Sở Y tế, UBND thị xã Phước Long và đơn vị liên quan tham mưu UBND tỉnh bố trí kinh phí thực hiện các nội dung liên quan theo quy định.

6. Các sở, ban, ngành, đoàn thể tỉnh

- Căn cứ chức năng, nhiệm vụ, xây dựng phương án tham gia, phối hợp, giúp đỡ chính quyền địa phương, ngành Y tế thiết lập, vận hành hiệu quả Bệnh viện dã chiến.

- Thông tin, truyền thông, hướng dẫn người dân trong phòng, chống dịch và hợp tác với ngành Y tế trong việc triển khai Bệnh viện dã chiến.

- Hỗ trợ về nhân lực, hậu cần trong việc thiết lập Bệnh viện dã chiến.

- Huy động các tình nguyện viên tham gia hoạt động của Bệnh viện dã chiến phù hợp với với năng lực của tình nguyện viên và nhu cầu vận hành, hoạt động của Bệnh viện.

- Bố trí lực lượng tham gia giữ gìn an ninh trật tự Bệnh viện dã chiến và tham gia công tác xã hội trợ giúp bệnh nhân Covid-19.

7. UBND thị xã Phước Long

- Triển khai xây dựng Bệnh viện dã chiến theo nhiệm vụ được UBND tỉnh giao tại Công văn số 2569/UBND-KGVX ngày 30/7/2021.

- Thực hiện phương châm 4 tại chỗ, đảm bảo nguồn kinh phí đầu tư cơ sở vật chất, mua sắm trang thiết bị, vật tư y tế phục vụ tại Bệnh viện dã chiến.

- Phối hợp chặt chẽ với Sở Y tế, Sở Tài chính và các sở, ngành, đơn vị liên quan tổ chức, triển khai vận hành Bệnh viện dã chiến khi đưa vào hoạt động.



- Chỉ đạo Trung tâm Y tế thị xã Phước Long chuẩn bị sẵn sàng đội ngũ y, bác sĩ và các công việc cần thiết khác để vận hành Bệnh viện dã chiến theo Kế hoạch này.

- Chỉ đạo các cơ quan Công an, Quân sự, UBND các xã, phường, đơn vị liên quan bảo đảm an ninh, trật tự, hậu cần... hỗ trợ, phục vụ bệnh nhân và đội ngũ nhân viên y tế, cán bộ thực hiện nhiệm vụ tại Bệnh viện dã chiến.

UBND tỉnh yêu cầu các sở, ban, ngành, cơ quan, đơn vị, địa phương liên quan triển khai thực hiện nghiêm túc, hiệu quả. Kế hoạch sẽ được cập nhật và điều chỉnh thường xuyên, kịp thời để phù hợp với diễn biến thực tế của dịch bệnh Covid-19 và quá trình triển khai công tác phòng, chống dịch trên địa bàn./.

(Kèm theo các Phụ lục 1, 2, 3, 4, 5, 6, 7, 8).

Nơi nhận:

- Bộ Y tế;
- TTTU, TTHĐND tỉnh, UBMTTQVN tỉnh;
- CT, các PCT UBND tỉnh;
- Thành viên BCD Covid-19 tỉnh;
- Các sở, ban, ngành, đoàn thể tỉnh;
- UBND các huyện, thị xã, thành phố;
- BVĐK tỉnh, BVYHCT tỉnh;
- Trung tâm Y tế thị xã Phước Long;
- LĐVP, các Phòng;
- Lưu: VT, P.KGVX, T-29_{23/8}. *GC*

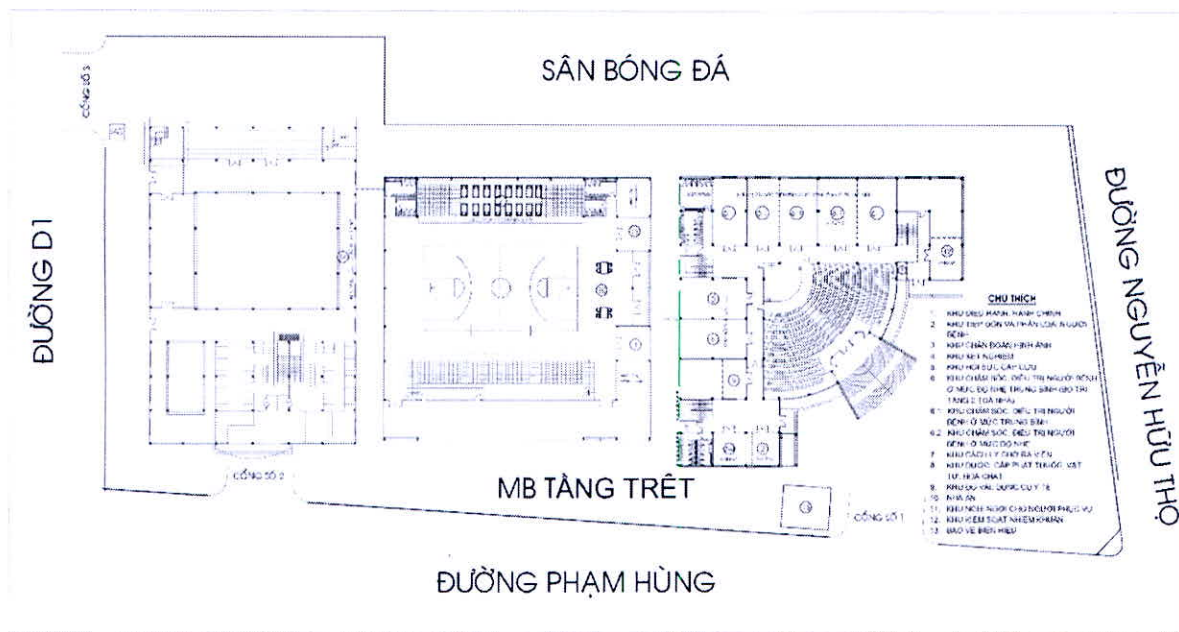


CHỦ TỊCH

Trần Tuệ Hiền

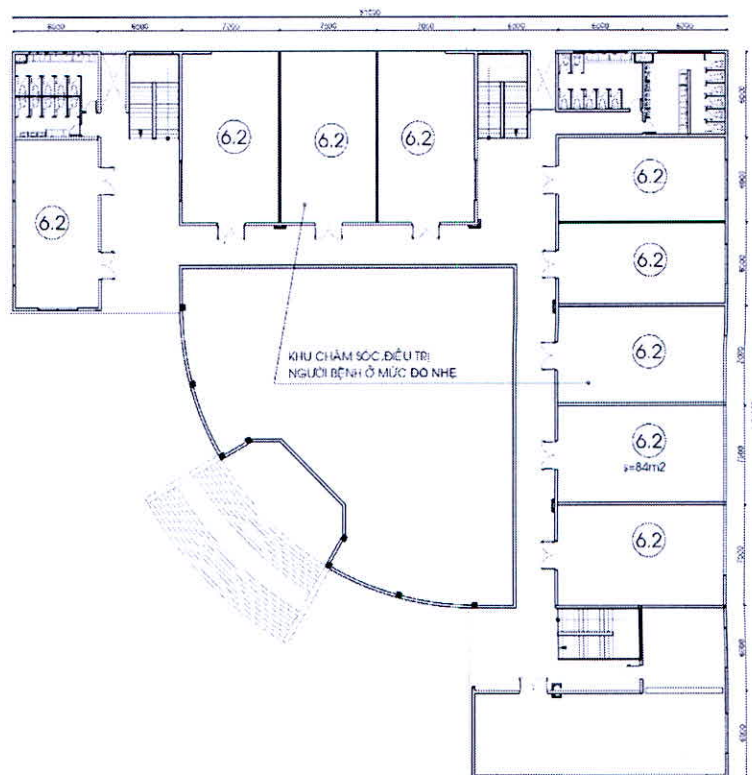


Phụ lục 1
Sơ đồ Bệnh viện dã chiến
 (Kèm theo Kế hoạch số **277**/KH-UBND ngày **25**/12/2021
 của UBND tỉnh Bình Phước)



PHƯƠNG ÁN XÂY DỰNG BỆNH VIỆN DÃ CHIẾN THỊ XÃ PHƯỚC LONG

Hình 1. Sơ đồ mặt bằng tầng trệt



Hình 2. Sơ đồ mặt bằng lầu 1

Phụ lục 2
Nhân lực của Trung tâm Y tế thị xã Phước Long
tham gia Bệnh viện dã chiến
(Kèm theo Kế hoạch số ~~277~~/KH-UBND ngày 25/8/2021
của UBND tỉnh Bình Phước)

1. Số lượng nhân lực

STT	Chuyên ngành	Số lượng (200 giường)	Số lượng điều động đợt 1	Ghi chú
1	Bác sỹ	37	13	
2	Điều dưỡng, Nữ hộ sinh, Y sỹ, Kỹ thuật viên	139	43	
3	Dược sỹ	5	2	
4	Hành chính, hậu cần	9	3	
5	Lái xe	2	1	
6	Bảo vệ	4	2	
7	Hộ lý, Xử lý rác thải y tế	4	3	
	Tổng cộng	200	67	

2. Danh sách nhân sự của Trung tâm Y tế thị xã Phước Long đợt 1 tham gia Bệnh viện dã chiến

STT	Họ và tên	Chuyên môn	Chức vụ hiện tại	Dự kiến
1	Lê Thanh Long	Bác sĩ CKII	Giám đốc TTYT	Giám đốc BVDC
2	Nguyễn Ngọc Phương	Bác sĩ CKI	Phó Giám đốc	Phó Giám đốc BVDC
3	Phạm Đức Thành	Cử nhân Chẩn đoán hình ảnh	Phó Giám đốc	
4	Đỗ Thị Vân Anh	Bác sĩ	Viên chức Khoa Khám bệnh	
5	Phạm Đức Trọng	Bác sĩ	Viên chức Khoa HSCC	
6	Trần Quang Thắng	Bác sĩ	Viên chức Khoa Khám bệnh	
7	Nguyễn Thị Mãi	Bác sĩ	Viên chức Khoa HSCC	
8	Trần Thanh Quốc	Bác sĩ YHCT	Nhân viên khoa YHCT&PHCN	
9	Bùi Thị Như Quỳnh	Bác sĩ YHCT	Nhân viên khoa YHCT&PHCN	
10	Nguyễn Văn Chiến	Bác sĩ	Viên chức khoa ngoại	

11	Ngô Hữu Đông Thành	Bác sĩ	Nhân viên Khoa HSCC	
12	Lê Thị Thuý Linh	Bác sĩ	Nhân viên khoa Nhi	
13	Nguyễn Văn Hà	Bác sĩ	Viên chức khoa Khám bệnh	Nội soi
14	Lương Xuân Cảnh	Bác sĩ	Viên chức Khoa HSCC	
15	Đinh Thị Huyền	Y sĩ	Nhân viên khoa khám bệnh	
16	Bùi Thanh Vân	Điều dưỡng	Viên chức khoa HSCC	
17	Ngô Thị Thuý Nga	Điều dưỡng	Viên chức khoa Nội	
18	Lê Hữu Hoà	Y sĩ	Viên chức khoa KSBT	
19	Phạm Hữu Hoà	Điều dưỡng	Viên chức khoa ngoại	
20	Võ Thị Bích Ngọc	Y sĩ	Viên chức khoa HSCC	
21	Lê Ngọc Phúc	Y sĩ	Viên chức khoa HSCC	
22	Điểu Páp	Điều dưỡng	Viên chức khoa ngoại	
23	Phạm Thị Phương Hậu	Điều dưỡng	Viên chức khoa HSCC	
24	Phan Thị Liệu	Điều dưỡng	Viên chức khoa HSCC	
25	Nguyễn Sơn Tùng	Y sĩ	Viên chức ngoại tổng hợp	
26	Lê Viết Thương	Y sĩ	Viên chức ngoại tổng hợp	
27	Nguyễn Thị Thảo	Điều dưỡng	Viên chức khoa nội tổng hợp	
28	Trương Thị Ngọc Trang	Điều dưỡng	Viên chức khoa nội tổng hợp	
29	Đỗ Thị Hiền	Điều dưỡng	Viên chức khoa nội tổng hợp	
30	Lê Thị Hoa	Điều dưỡng	Viên chức Khoa nhi	
31	Huỳnh T Mỹ Hạnh	Điều dưỡng	Viên chức Khoa nhi	
32	Nguyễn T Như Quỳnh	Điều dưỡng	Viên chức Phòng KHNV	
33	Hồ Thăng Long	KTV	Nhân viên khoa YHCT&PHCN	
34	Nguyễn Đăng Dũng	KTV	Viên chức khoa YHCT&PHCN	
35	Cao Thị Anh Thư	Thạc sĩ Hoá sinh	Viên chức khoa YTCC &DD-ATTP	

36	Trần Lệ Ngọc Nhung	Điều dưỡng	Nhân viên khoa khám bệnh	
37	Nguyễn Thị Hậu	Điều dưỡng	Nhân viên khoa khám bệnh	
38	Nguyễn Thị Thu	Điều dưỡng	Nhân viên khoa khám bệnh	
39	Điền Thị Trang	Y sĩ	Nhân viên khoa khám bệnh	
40	Trần Thị Tâm	Điều dưỡng	Đơn vị thận nhân tạo	
41	Đinh Văn Chung	Y sĩ	Viên chức khoa XN&CDHA	X-Quang
42	Trần Thị Ngọc	KTV	Viên chức khoa XN&CDHA	Xét nghiệm
43	Phạm Thị Đào	KTV	Viên chức khoa XN&CDHA	Xét nghiệm
44	Lê Thị Hạnh Nhân	Hộ sinh	Viên chức khoa CSSKSS	
45	Trần Thị Hải Yến	Hộ sinh	Viên chức khoa CSSKSS	
46	Lộc Thị Bích	Hộ sinh	Viên chức khoa CSSKSS	
47	Phạm Thị Bích Thảo	Dược sĩ	Nhân viên khoa Kiểm soát nhiễm khuẩn	Chống nhiễm khuẩn
48	Đoàn Ngọc Vĩ	Y sĩ	Đơn vị thận nhân tạo	
49	Trần Thị Thanh Hương	Hộ sinh	Viên chức khoa CSSKSS	
50	Nguyễn Thị Tâm	Điều dưỡng	Viên chức khoa nội	
51	Thái Thị Na	Y sĩ	Viên chức khoa Nhi	
52	Mai Thanh Thủy	Điều dưỡng	Viên chức khoa nội	
53	Nguyễn Thị Ngọc Diệu	Hộ sinh	Viên chức khoa CSSKSS	
54	Phạm Thị Liên	Điều dưỡng	Viên chức khoa Ngoại	
55	Bùi Thị Thiết	Y sĩ	Viên chức khoa Ngoại	
56	Hồ Quốc Thạch	Y sĩ	Nhân viên khoa YHCT&PHCN	
57	Trần Văn Bằng	Y sĩ	Viên chức khoa Ngoại	

58	Mai Văn Thắng	Y sĩ	Viên chức khoa KSBT	
59	Trần Tuấn Anh	Dược sĩ đại học	Viên chức khoa Dược	
60	Nguyễn Thị Tuyết Nhung	Kỹ sư công nghệ thực phẩm	Viên chức phòng TCHC	Văn thư
61	Nguyễn Hải Dương	Kế toán	Nhân viên phòng TCKT	Kế toán
62	Đoàn Phan Quế Hương	Kỹ sư công nghệ thông tin	Viên chức phòng KHNH	Thống kê, báo cáo
63	Nguyễn Văn Sử	Lái xe	Nhân viên phòng TCHC	
64	(Hộ lý 1)	Hộ lý		
65	(Hộ lý 2)	Hộ lý		
66	Đặng Võ Thiên Phước	Điện nước	Viên chức phòng TCHC	



Phụ lục 3
Danh mục trang thiết bị của Bệnh viện dã chiến
(Kèm theo Kế hoạch số **277**./KH-UBND ngày **25**./**8**./2021
của UBND tỉnh Bình Phước)

STT	Danh mục	Đơn vị tính	Số lượng trang bị cho 200 giường
1	Giường bệnh (bệnh nhân nặng)	Cái	20
2	Máy giặt công nghiệp + máy sấy khô	Cái	1
3	Máy giặt đồ cho nhân viên y tế 9kg	Cái	1
4	Máy hấp dụng cụ	Cái	1
5	Máy sấy dụng cụ	Cái	1
6	Máy xét nghiệm huyết học	Cái	1
7	Máy xét nghiệm sinh hóa tự động Châu Âu	Cái	1
8	Cáng xe	Cái	10
9	Xe đẩy	Cái	10
10	Máy chiếu + màn hình máy chiếu	Bộ	1



Phụ lục 4

Danh mục trang thiết bị, vật tư phục vụ bệnh nhân

(Kèm theo Kế hoạch số ~~277~~./KH-UBND ngày ~~25~~./~~8~~./2021
của UBND tỉnh Bình Phước)

STT	Hạng mục		Quy cách	Số lượng
1	Chuẩn bị đồ dùng thiết yếu	Chiều	Cái	200
		Quần áo	Bộ	200
		Đồ vải phẫu thuật	Bộ	10
		Quần áo phẫu thuật viên	Bộ	10
2	Dụng cụ, thiết bị xử lý môi trường	Thùng rác màu vàng loại 25x30 lít	Cái	80
		Thùng có bánh xe màu vàng chứa rác 120 lít	Cái	10
		Thùng có bánh xe màu vàng có nắp đậy chứa đồ vải 120 lít	Cái	8
		Bình xịt hóa chất	Cái	4
		Túi đựng chất thải màu vàng	Kg	150
		Lò đốt rác công suất 200kg/giờ	Cái	1
		Xe vận chuyển rác	Chiếc	1



Phụ lục 5

Danh mục trang thiết bị, vật tư tiêu hao, thuốc thiết yếu cho 140 giường điều trị người bệnh Covid-19 mức độ không triệu chứng và nhẹ

(Kèm theo Kế hoạch số 277/KH-UBND ngày 25/10/2021 của UBND tỉnh Bình Phước)

STT	Danh mục	Đơn vị tính	Định mức theo QĐ số 2626/QĐ-BYT	Số lượng (140 giường)
1.1. DANH MỤC NHU CẦU TRANG THIẾT BỊ Y TẾ THIẾT YẾU				
1	Bộ dụng cụ thở oxy (bình làm ẩm, đồng hồ đo lưu lượng...)	Bộ	2	14
2	Máy X quang di động	Cái	1	7
3	Máy siêu âm có ≥ 3 đầu dò	Cái	1	7
4	Máy theo dõi BN ≥ 5 thông số	Cái	2	14
5	Máy đo độ bão hoà ô xy kẹp tay	Cái	10	70
6	Hệ thống oxy (có thể thay thế bằng bình ô xy hoặc ô xy hoá lỏng)	Hệ thống	1	7
7	Máy tạo oxy y tế (cần nếu không có hệ thống oxy)	Cái	5	35
8	Bơm tiêm điện	Cái	2	14
9	Máy truyền dịch	Cái	1	7
10	Máy hút đờm	Cái	1	7
11	Máy hút dịch liên tục áp lực thấp	Cái	1	7
12	Bình hút dẫn lưu màng phổi kín di động	Cái	1	7
13	Bộ đèn đặt nội khí quản thường	Bộ	1	7
14	Bộ mở khí quản	Bộ	1	7
15	Đèn thủ thuật	Cái	1	7
16	Bóng ambu có van PEEP	Cái	2	14
17	Lưỡi đèn đặt nội khí quản	Bộ	1	7
18	Nhiệt kế	Cái	20	140
1.2. DANH MỤC NHU CẦU VẬT TƯ TIÊU HAO THIẾT YẾU				
1	Hộp đựng mẫu bệnh phẩm	Hộp	10	70
2	Tuýp đựng môi trường vận chuyển bệnh phẩm	Hộp 50 cái	180	1.260
3	Que lấy mẫu ngoáy dịch tỵ hầu và que lấy mẫu dịch ngoáy họng	Hộp 100 cái	100	700
4	Bộ dây và mask khí dung dùng 1 lần	Chiếc	3	21

5	Dây thở oxy	Chiếc	3	21
6	Ống nội khí quản hút trên cuff (Hi-Lo EVAC)	Cái	3	21
7	Điện cực dính	Cái	15	105
8	Bộ điện cực máy tạo nhịp ngoài	Bộ	1	7
9	Tấm che MIKA (khi đặt ống NKQ)	Cái	10	70
10	Kit xét nghiệm PCR COVID-19	Test	170	1.190

1.3. DANH MỤC NHU CẦU THUỐC THIẾT YẾU

1	Ceftriaxon 1g/Cefotaxime 1g	Tiêm/truyền		70	10	70
2	Levofloxacin 0,5 g	Tiêm/truyền	100ml	70	10	70
3	Levofloxacin 0,5 g	Uống		140	20	140
4	Cefazidime 500mg	Tiêm/truyền		140	20	140
5	Amikacin 0,5 g	Tiêm/truyền	2ml	70	10	70
6	Azithromycin 500mg	Uống		140	20	140
7	Azithromycin sirô 200mg/5ml	Uống		35	5	35
8	Adrenalin 1mg/ml	Tiêm/truyền	1ml	70	10	70
9	Nor-adrenalin 1mg/ml	Tiêm/truyền	10ml	70	10	70
10	Midazolam 5mg/ml	Tiêm/truyền	1ml	70	10	70
11	Morphin 10mg/1ml	Tiêm/truyền	1ml	70	10	70
12	Fentanyl 0,5mg/10ml; 0,1mg/2ml	Tiêm/truyền	10ml; 2ml	70	10	70
13	Atracurium 2mg/ml	Tiêm/truyền	2,5ml	70	10	70
14	Phenobacbital 100mg/1 ml/ống	Tiêm/truyền	1ml	70	10	70
15	Kali clorid 10% ống	Tiêm/truyền	10ml	70	10	70
16	Calci gluconat/calci clorua 10%	Tiêm/truyền		70	10	70
17	Natri bicarbonat 8,4% ống	Tiêm/truyền		70	10	70
18	Magie sulphat 15% ống 5ml	Tiêm/truyền	5ml	70	10	70

19	Natri clorid 0,9% 500ml	Tiêm/truyền	500ml	70	10	70
20	Glucose 5% 500ml	Tiêm/truyền	500ml	70	10	70
21	Glucose 10% 500ml	Tiêm/truyền	500ml	70	10	70
22	Ringer lactat	Tiêm/truyền		70	10	70
23	Ringer lactat + Glucose	Tiêm/truyền		70	10	70
24	Hydrocortison 100mg	Tiêm/truyền		70	10	70
25	Methylprednisolon 125mg/lọ	Tiêm/truyền		70	10	70
26	Paracetamol 0,5g	Uống		7.840	1.120	7.840
27	Vitamin C 0,5g	Uống		4.200	600	4.200
28	Orezol 1g	Uống		3.360	480	3.360
<i>Thuốc khác khi cần thiết, sử dụng từ nguồn thuốc sẵn có của Trung tâm Y tế thị xã Phước Long</i>						



Phụ lục 6

Danh mục trang thiết bị, vật tư tiêu hao, thuốc thiết yếu cho 40 giường bệnh điều trị người bệnh Covid-19 mức độ trung bình

(Kèm theo Kế hoạch số 277./KH-UBND ngày 25./8./2021 của UBND tỉnh Bình Phước)

STT	Danh mục	Đơn vị tính	Định mức theo QĐ số 2626/QĐ-BYT	Số lượng (40 giường)
DANH MỤC NHU CẦU TRANG THIẾT BỊ Y TẾ THIẾT YẾU				
1	Bộ dụng cụ thở oxy (bình làm ẩm, đồng hồ đo lưu lượng...)	Bộ	5	10
2	Máy thở xách tay kèm van PEEP, 2 bộ dây	Cái	1	2
3	Máy X quang di động	Cái	1	2
4	Máy siêu âm có ≥ 3 đầu dò	Cái	1	2
5	Máy theo dõi BN ≥ 5 thông số	Cái	5	10
6	Máy đo độ bão hoà ô xy kẹp tay	Cái	10	20
7	Hệ thống oxy (có thể thay thế bằng bình ô xy hoặc ô xy hoá lỏng)	Hệ thống	1	2
8	Máy tạo oxy y tế (cần nếu không có Hệ thống oxy)	Cái	10	20
9	Bơm tiêm điện	Cái	20	40
10	Máy truyền dịch	Cái	2	4
11	Máy hút đờm	Cái	2	4
12	Máy hút dịch liên tục áp lực thấp	Cái	2	4
13	Bình hút dẫn lưu màng phổi kín di động	Cái	2	4
14	Bộ đèn đặt nội khí quản thường	Bộ	1	2
15	Máy khí dung thường	Cái	2	4
16	Máy phá rung tim có tạo nhịp	Cái	1	2
17	Bộ mở khí quản	Bộ	1	2
18	Đèn thủ thuật	Cái	1	2
19	Bóng ambu có van PEEP	Cái	2	4
20	Lưỡi đèn đặt nội khí quản	Bộ	1	2
21	Nhiệt kế	Cái	20	40
<i>Vật tư tiêu hao khác nếu cần thiết, sử dụng từ nguồn sẵn có của Trung tâm Y tế thị xã Phước Long</i>				
DANH MỤC NHU CẦU VẬT TƯ TIÊU HAO THIẾT YẾU				
1	Hộp đựng mẫu bệnh phẩm	Hộp	10	20
2	Týp đựng môi trường vận chuyển bệnh phẩm	Hộp 50 cái	180	360
3	Que lấy mẫu ngoáy dịch tỵ hầu và que lấy mẫu dịch ngoáy họng	Hộp 100 cái	100	200
4	Bộ dây và mask khí dung dùng 1 lần	Chiếc	3	6
5	Dây thở oxy	Chiếc	3	6
6	Ống nội khí quản hút trên cuff (Hi-Lo EVAC)	Cái	3	6
7	Catheter dẫn lưu màng phổi	Cái	3	6

8	Túi đo nước tiểu	Túi	3	6
9	Sonde foley	Cái	3	6
10	Điện cực dính	Cái	15	30
11	Canuyn mở khí quản cỡ từ 3,5; 4; 4,5; 5; 5,5; 6; 6,5; 7; 7,5 và 8 (mỗi loại 01)	Chiếc	10	20
12	Bộ điện cực máy tạo nhịp ngoài	Bộ	2	4
13	Dây nối máy thở	Chiếc	10	20
14	Tấm che MIKA (khi đặt ống NKQ)	Cái	10	20
15	Kính bảo hộ	Cái	10	20
16	Mặt nạ che mặt	Cái	10	20
17	Kit xét nghiệm PCR COVID-19	Test	170	340

Vật tư tiêu hao khác nếu cần thiết, sử dụng từ nguồn sẵn có của Trung tâm Y tế thị xã Phước Long

DANH MỤC NHU CẦU THUỐC THIẾT YẾU

1	Ceftriaxon 1g/Cefotaxime 1g	Tiêm/truyền		Lọ	200	400
2	Levofloxacin 0,5 g	Tiêm/truyền	100ml	Lọ	600	1200
3	Levofloxacin 0,5 g	Uống		Viên	140	280
4	Cefazidime 500mg	Tiêm/truyền		Lọ	400	800
5	Amikacin 0,5 g	Tiêm/truyền	2ml	Lọ	300	600
6	Azithromycin 500mg	Uống		Viên	200	400
7	Azithromycin sirô 200mg/5ml	Uống		Gói	10	20
8	Adrenalin 1mg/ml	Tiêm/truyền	1ml	Ống	20	40
9	Nor-adrenalin 1mg/ml	Tiêm/truyền	10ml	Ống	20	40
10	Midazolam 5mg/ml	Tiêm/truyền	1ml	Ống	20	40
11	Morphin 10mg/1ml	Tiêm/truyền	1ml	Ống	20	40
12	Fentanyl 0,5mg/10ml; 0,1mg/2ml	Tiêm/truyền	10ml; 2ml	Ống	20	40
13	Atracurium 2mg/ml	Tiêm/truyền	2,5ml	Ống	20	40
14	Phenobacital 100mg/1ml/ống	Tiêm/truyền	1ml	Ống	20	40
15	Kali clorid 10% ống	Tiêm/truyền	10ml	Ống	20	40
16	Calci gluconat/calci clorua 10%	Tiêm/truyền		Ống	20	40
17	Natri bicarbonat 8,4% ống	Tiêm/truyền		Ống	20	40
18	Magie sulphat 15% ống 5ml	Tiêm/truyền	5ml	Ống	20	40
19	Natri clorid 0,9% 500ml	Tiêm/truyền	500ml	Chai	20	40
20	Glucose 5% 500ml	Tiêm/truyền	500ml	Chai	20	40
21	Glucose 10% 500ml	Tiêm/truyền	500ml	Chai	20	40
22	Ringer lactat	Tiêm/truyền		Chai	20	40
23	Ringer lactat + Glucose	Tiêm/truyền		Chai	20	40
24	Hydrocortison 100mg	Tiêm/truyền		Lọ	10	20
25	Dexamethasone 0,5mg	Uống		Viên	2400	4800
26	Methylprednisolon 125mg/lọ	Tiêm/truyền		Lọ	10	20
27	Paracetamol 0,5g	Uống		Viên	120	240
28	Vitamin C 0,5g	Uống		Viên	600	1200
29	Orezol 1g			Gói	480	960

Vật tư tiêu hao khác nếu cần thiết, sử dụng từ nguồn sẵn có của Trung tâm Y tế thị xã Phước Long

Phụ lục 7
Danh mục phương tiện phòng hộ cá nhân thiết yếu
(Kèm theo Kế hoạch số 277./KH-UBND ngày 25./8./2021
của UBND tỉnh Bình Phước)

STT	Tên vật tư	ĐVT	Số lượng
1	Găng tay rửa bằng cao su, dùng nhiều lần.	đôi	220
2	Găng khám bệnh, dùng 01 lần.	đôi	20.000
3	Găng tay vô khuẩn	đôi	5.000
4	Găng tay dài	đôi	12
5	Bộ trang phục phòng chống dịch dùng 01 lần, bảo vệ toàn thân.	bộ	4.000
6	Khẩu trang y tế	cái	80.000
8	Bao giày phòng mủ, dùng 1 lần.	đôi	2.000
9	Khẩu trang N95 hoặc tương đương;	chiếc	20.000
10	Băng có đánh dấu màu trắng/cam dùng để chỉ cản quang, cuộn dài 500m	cuộn	10
11	Khăn giấy lau tay	hộp/cuộn	200
12	Dung dịch vệ sinh tay chưa cồn	chai (500 ml có vòi bơm)	1.500
13	Dung dịch xà phòng	chai (500 ml có vòi bơm)	500
12	Túi rác thải nguy hại	cái	7.200
13	Chlorhexidine 0.12% súc miệng cho NVYT	Chai/200ml	500
14	Cồn 70%	Lít	1.000
15	Tắm chấn giọt bắn	Cái	10.000
16	Túi đựng tử thi	Cái	5

Phụ lục 8
Quy trình hoạt động Bệnh viện dã chiến
(Kèm theo Kế hoạch số 277./KH-UBND ngày 25./8./2021
của UBND tỉnh Bình Phước)

I. KÍCH HOẠT BỆNH VIỆN DÃ CHIẾN ĐIỀU TRỊ BỆNH NHÂN DƯƠNG TÍNH VỚI COVID-19 THỊ XÃ PHƯỚC LONG

- UBND thị xã Phước Long ban hành cơ cấu tổ chức, chức năng, nhiệm vụ của Bệnh viện dã chiến khu vực thị xã Phước Long.

- UBND thị xã Phước Long chủ trì, phối hợp Sở Tài chính thực hiện quy trình mua sắm, vật tư y tế tiêu hao, thuốc đảm bảo cho Bệnh viện dã chiến vận hành, hoạt động hiệu quả, tiết kiệm.

II. TỔ CHỨC, HOẠT ĐỘNG CỦA CÁC KHU

1. Khu điều hành, hành chính:

- Khu điều hành, hành chính chịu sự chỉ đạo của Giám đốc bệnh viện.

- Khu điều hành, hành chính được bố trí ở khu vực riêng, có đầy đủ các phương tiện liên lạc cần thiết như: Điện thoại, fax, đường truyền internet và các thiết bị văn phòng.

- Khu điều hành, hành chính có chức năng giúp cho lãnh đạo bệnh viện quản lý nghiệp vụ, tài chính, hành chính và công tác quản trị bệnh viện, có các nhiệm vụ sau:

+ Buồng hành chính: Bàn, ghế làm việc, giao ban, tủ đựng hồ sơ bệnh án, sổ sách, biểu mẫu, máy tính, máy in, điện thoại, đèn đọc phim X-Quang v.v...;

+ Quản lý toàn bộ hồ sơ, công văn tài liệu lưu trữ của bệnh viện;

+ Bảo đảm thông tin liên lạc trong nội bộ bệnh viện, giữa bệnh viện với tuyến trên và với đơn vị, cơ quan liên quan;

+ Bảo đảm điều kiện về ăn, mặc, nơi ở cho cán bộ, nhân viên bệnh viện. Bảo đảm nhu cầu vận chuyển cho hoạt động của bệnh viện và vận chuyển người bệnh theo nhiệm vụ được giao;

+ Bảo đảm thông tin liên lạc, kết nối internet trực tuyến để tiếp nhận sự hỗ trợ của các đơn vị chuyên môn khác khi cần thiết, tiếp nhận văn thư, chỉ thị, yêu cầu của cấp trên đến các khu và chuyển các văn bản, báo cáo của bệnh viện lên cấp trên theo quy định;

+ Đảm bảo quản lý tất cả các khu vực bằng camera;

+ Bảo đảm điện, nước sử dụng trong mọi điều kiện làm việc của bệnh viện. Quản lý khu vực lưu giữ thi hài và xử lý đối với các trường hợp bị tử vong theo quy định;

+ Quản lý tài chính - kế toán, công sản của bệnh viện;

+ Chức năng quản lý nhân sự, phân công nhiệm vụ, phân công trực, bảo đảm chế độ, chính sách cho người làm việc tại bệnh viện dã chiến;



+ Hàng ngày tổng hợp, thống kê báo cáo theo quy định.

2. Khu tiếp đón và phân loại, cấp cứu người bệnh:

Khu tiếp đón và phân loại người bệnh chịu sự chỉ đạo của Giám đốc bệnh viện. Khu tiếp đón và phân loại người bệnh có chức năng đón tiếp, khám, phân loại, thu dung điều trị và hộ tống người bệnh theo phân cấp.

Thực hiện các kỹ thuật khám, chẩn đoán lâm sàng và có nhiệm vụ sau:

- Tiếp nhận người bệnh khu vực thị xã Phước Long, huyện Bù Gia Mập, huyện Bù Đốp hoặc các cơ sở tư nhân vận chuyển bệnh nhân về hoặc xe cứu thương của bệnh viện được yêu cầu chuyển bệnh nhân về. Tiến hành đăng ký bổ sung hồ sơ, bệnh án, phân loại người bệnh theo yêu cầu cấp cứu, điều trị và phối hợp chuyển người bệnh vào các khu điều trị của bệnh viện;

- Thực hiện cấp cứu khẩn cấp cho người bệnh khi có tình trạng bệnh lý đe dọa đến tính mạng trước khi chuyển về các bệnh viện tuyến sau trên địa bàn để kịp thời cứu sống người bệnh, giảm nguy cơ tai biến và tử vong theo quy định và hợp đồng từ trước;

- Tổ chức kíp chuyên môn đón người bệnh về bệnh viện khi có yêu cầu, hỗ trợ vận chuyển, sẵn sàng xử trí cấp cứu bảo đảm an toàn cho người bệnh trên đường vận chuyển.

Nhân lực: Mỗi 3 kíp trực trong 1 tuần là các bác sĩ chuyên khoa nội, nhiêm và điều dưỡng hoặc y sĩ và đội vận chuyển người bệnh, 01 bác sĩ Phó Giám đốc phụ trách điều trị.

Trang thiết bị và phương tiện: Bàn tiếp đón với sổ sách, giấy tờ, biểu mẫu hồ sơ bệnh án cần thiết; giường khám cấp cứu; các trang thiết bị khám thông thường: Máy đo huyết áp, ống nghe, cân y tế; các trang thiết bị và phương tiện để cấp cứu khẩn cấp cho người bệnh trước khi chuyển vào khu điều trị.

Tủ thuốc cấp cứu thông thường và tủ thuốc cho phòng chống dịch bệnh Covid-19: Dịch truyền, chống sốc, thuốc kháng vi rút, kháng sinh v.v...

Phương tiện phòng hộ cá nhân cho nhân viên y tế: khẩu trang N95 hoặc tương đương, khẩu trang ngoại khoa, trang phục phòng hộ cá nhân.

3. Khu xét nghiệm và chẩn đoán hình ảnh:

- Khu xét nghiệm và chẩn đoán hình ảnh chịu sự chỉ đạo của Giám đốc Bệnh viện, chịu trách nhiệm sự chỉ đạo trực tiếp của Phó Giám đốc hệ điều trị; có chức năng chẩn đoán hình ảnh, xét nghiệm cho người bệnh vào viện và người bệnh đang điều trị tại các khu lâm sàng.

- Khu chẩn đoán hình ảnh có buồng diện tích đủ để đặt máy chụp X-quang, được bố trí gần khu tiếp đón và phân loại bệnh, có nhiệm vụ như sau:

+ Thực hiện các kỹ thuật chẩn đoán hình ảnh, kỹ thuật xét nghiệm cho người bệnh, đáp ứng yêu cầu của các khu vực lâm sàng;

+ Bảo đảm an toàn tuyệt đối cho người bệnh và nhân viên y tế sử dụng máy, trang bị vật tư y tế trong quá trình thực hiện các thao tác vận hành;

+ Thực hiện tốt cách ly, kiểm soát nhiễm khuẩn, vệ sinh phòng bệnh, vệ sinh an toàn lao động;

+ Tổ chức lấy máu, bảo quản máu theo quy chế, có kế hoạch bảo đảm máu cho nhu cầu cấp cứu, điều trị. Gửi các mẫu xét nghiệm lên Trung tâm Kiểm soát bệnh tật tỉnh hoặc Bệnh viện Đa khoa tỉnh thực hiện xét nghiệm PCR...;

+ Nhân lực: Là các bác sĩ, kỹ thuật viên chẩn đoán hình ảnh, kỹ thuật viên xét nghiệm của Trung tâm Y tế thị xã Phước Long và nhân lực do Sở Y tế huy động.

+ Trang thiết bị và phương tiện: Máy chụp X-quang di động kỹ thuật số có thể chụp phổi thẳng, nghiêng ở tư thế nằm và đứng; các phương tiện bảo hộ cho nhân viên y tế (áo chì); máy siêu âm xách tay để đánh giá tổn thương phổi và các bệnh lý khác, đáp ứng yêu cầu của khu lâm sàng, máy xét nghiệm huyết học tự động, máy xét nghiệm sinh hoá tự động, các thiết bị, phương tiện khác: Ống nghiệm, bộ dụng cụ lấy máu, lấy bệnh phẩm và các vật tư tiêu hao xét nghiệm khác.

4. Khu chăm sóc, điều trị người bệnh ở mức độ nhẹ, mức độ trung bình:

- Khu chăm sóc, điều trị người bệnh ở mức độ nhẹ và trung bình chịu sự chỉ đạo của Phó Giám đốc.

- Thực hiện chức năng thu dung điều trị người bệnh mắc bệnh mức độ nhẹ và trung bình được khu khám bệnh chuyên vào, có nhiệm vụ:

+ Thực hiện tốt nhiệm vụ thu dung, điều trị được giao và các chế độ bệnh viện theo quy định;

+ Thực hiện nghiêm việc chấp hành chế độ bảo hộ, cách ly phòng, chống dịch bệnh nguy hiểm. Thực hiện giữ khoảng cách, bảo đảm không bị lây chéo giữa người bệnh và nhân viên điều trị, giữa người bệnh và người bệnh cùng khu vực;

+ Quản lý, sử dụng tốt trang bị, vật tư y tế hiệu quả;

+ Thực hiện nghiêm các quy định về công tác thông kê, báo cáo;

+ Tham gia hiệp đồng cứu chữa người bệnh cùng các khu khác, đặc biệt là tình huống cấp cứu hàng loạt theo chỉ đạo của giám đốc bệnh viện.

- Sắp xếp và bố trí các buồng bệnh của khu chăm sóc, điều trị người bệnh như sau:

+ Các buồng bệnh cho người bệnh đã chẩn đoán xác định bệnh;

+ Các giường bệnh cách nhau tối thiểu 02m;

+ Yêu cầu kỹ thuật đối với các buồng bệnh: bảo đảm buồng bệnh thông khí tốt, có buồng đệm giữa buồng bệnh và hành lang là nơi để phương tiện phòng hộ cá nhân, phương tiện rửa tay, nơi đặt phương tiện thu gom chất thải, đồ vải và dụng cụ y tế. Mỗi khu buồng bệnh có ít nhất 1 nhà vệ sinh (nam, nữ) cho người bệnh hiện nay trong khu vực còn thiếu, cần bố trí thêm nhà vệ sinh di động.

+ Buồng kỹ thuật: Nơi để tủ thuốc, xe tiêm và các dụng cụ phục vụ chăm sóc người bệnh;

+ Buồng vệ sinh cho nhân viên y tế.



- Nhân lực: Là các bác sĩ nội, nhi, truyền nhiễm, điều dưỡng, y sĩ và y công. Bố trí đủ nhân lực điều trị và chăm sóc số người bệnh theo quy mô bệnh viện.
- Trang thiết bị: Giường bệnh Inox tủ thuốc cấp cứu, xe tiêm v.v...
- Vật tư tiêu hao: Bơm kim tiêm, dây truyền dịch, bông, băng, gạc v.v.
- Phương tiện phòng hộ cá nhân: Trang phục phòng hộ, khẩu trang N95 hoặc tương đương, khẩu trang ngoại khoa.
- Phương tiện thu gom và vận chuyển chất thải, đồ vải, dụng cụ y tế.
- Phương tiện vệ sinh buồng bệnh.
- Dung dịch sát khuẩn tay nhanh có chứa cồn.

5. Khu chăm sóc, điều trị người bệnh ở mức độ không triệu chứng:

- Được bố trí khu vực riêng biệt.
- Chịu sự chỉ đạo của Phó Giám đốc.
- Thực hiện tốt nhiệm vụ thu dung, điều trị được giao và các chế độ bệnh viện theo quy định;
- Việc sắp xếp và bố trí các buồng bệnh, sử dụng phương tiện phòng hộ cá nhân, phương tiện thu gom và vận chuyển chất thải, đồ vải, dụng cụ y tế, trang thiết bị, vật tư tiêu hao, phương tiện vệ sinh buồng bệnh, dung dịch sát khuẩn tay nhanh có chứa cồn... được thực hiện như Khu chăm sóc, điều trị người bệnh ở mức độ nhẹ.

- Nhân lực: Là các bác sĩ y học cổ truyền, y sĩ và điều dưỡng của Trung tâm Y tế thị xã Phước Long. Bố trí đủ nhân lực điều trị và chăm sóc số người bệnh theo quy mô bệnh viện.

6. Khu cách ly chờ ra viện:

- Khu cách ly chờ ra viện cho người bệnh đã điều trị ổn định chịu sự chỉ đạo của Giám đốc Bệnh viện, sự chỉ đạo trực tiếp và giám sát kỹ thuật của Phó Giám đốc.

- Khu cách ly chờ ra viện có chức năng thu dung, cách ly người bệnh đã điều trị ổn định, chờ ra viện nhưng chưa đủ thời gian an toàn theo quy định đối với dịch bệnh Covid-19 và có các nhiệm vụ:

+ Thực hiện tốt nhiệm vụ thu dung, bố trí nơi ăn, ở trong thời gian người bệnh đã điều trị ổn định, chờ ra viện và duy trì các chế độ theo quy định của bệnh viện;

+ Tổ chức theo dõi chặt chẽ tình hình người bệnh, tổ chức lấy nhiệt độ, mạch, huyết áp hàng ngày; lấy bệnh phẩm gửi đi xét nghiệm lại; tổ chức chuyển vào khu điều trị nếu bệnh tiến triển nặng lên hoặc cho người bệnh ra viện khi người bệnh đã hoàn toàn khỏi bệnh theo quy định của Bộ Y tế;

+ Tổ chức thực hiện nghiêm chế độ cách ly, giữ khoảng cách, bảo đảm không bị lây chéo giữa người bệnh và nhân viên điều trị, giữa người bệnh và người bệnh cùng khu vực;

+ Quản lý, sử dụng tốt trang bị, vật tư y tế hiệu quả;

+ Thực hiện nghiêm các quy định về công tác thống kê, báo cáo.

- Thuốc và phương tiện: Cơ sở thuốc, vật tư, hoá chất, theo hướng dẫn chẩn đoán, điều trị và phòng lây nhiễm Covid-19 và theo nhu cầu thực tế điều trị tại khu vực hồi sức cấp cứu và khu điều trị người bệnh.

8. Khu đồ vải và dụng cụ y tế:

- Khu đồ vải và dụng cụ y tế chịu sự chỉ đạo của Phó Giám đốc. Có nhiệm vụ cung ứng và xử lý đồ vải, dụng cụ y tế cho khu điều trị và các khu khác.

- Nhân lực: Nhân viên làm nhiệm vụ giặt, là hấp, sấy đồ vải và xử lý dụng cụ y tế là nhân lực của Trung tâm Y tế thị xã Phước Long.

- Trang thiết bị, dụng cụ: Máy giặt, máy sấy, autoclave có công suất đáp ứng yêu cầu, bàn là.

- Phương tiện vận chuyển đồ vải sạch, bẩn.

- Các phương tiện khác.

- Trường hợp không thể bố trí khu đồ vải và dụng cụ y tế thì cần xác định đơn vị cung ứng và xử lý đồ vải, dụng cụ y tế từ bên ngoài.

9. Khu cung cấp dinh dưỡng và suất ăn:

- Cung cấp dinh dưỡng và suất ăn chịu sự chỉ đạo của Giám đốc Bệnh viện; sự chỉ đạo trực tiếp chuyên môn kỹ thuật, nghiệp vụ của Phó Giám đốc. Khu cung cấp dinh dưỡng và suất ăn có chức năng tham mưu giúp lãnh đạo bệnh viện, tổ chức đội ngũ điều dưỡng, hộ lý trong công tác điều trị, nuôi dưỡng, phục vụ người bệnh và có các nhiệm vụ trực tiếp cung cấp suất ăn cho người bệnh, nhân viên y tế.

- Nhân lực: Có đủ nhân lực để phục vụ ăn cho người bệnh và nhân viên y tế làm việc tại Bệnh viện.

- Chọn đơn vị cung ứng dịch vụ ăn uống từ bên ngoài đạt tiêu chuẩn về an toàn vệ sinh thực phẩm

- Thiết bị và phương tiện.

- Nhà ăn yêu cầu được chia thành 2 khu vực riêng biệt:

+ Người bệnh: Ăn tại giường, không bố trí ăn tại nhà ăn;

+ Khu cho nhân viên y tế: Các bàn ăn và ghế ngồi ăn của nhân viên y tế bố trí ngồi cùng chiều (để tránh nguy cơ lây nhiễm), hạn chế ăn tập trung đông người tại nhà ăn, giữ khoảng cách của các bàn, ghế ngồi ăn;

10. Khu nghỉ ngơi cho người phục vụ điều trị:

- Khu nghỉ ngơi cho người phục vụ chịu sự chỉ đạo của Phó Giám đốc.

- Khu nghỉ ngơi cho người phục vụ là nơi để nhân viên y tế, người phục vụ nghỉ ngơi để hồi phục sức khỏe, bảo đảm nhiệm vụ tại bệnh viện.

- Nhân lực: Nhân viên phục vụ ăn uống, giặt là và vệ sinh.

- Thiết bị và phương tiện:

+ Giường, chăn, màn, tủ cá nhân;

+ Thu gom đồ vải, chăn màn, quần áo, giặt là;

+ Các đồ thiết yếu cá nhân.

11. Khu lưu giữ, bảo quản tử thi:



- Khu lưu giữ, bảo quản tử thi chịu sự chỉ đạo của Giám đốc Bệnh viện; sự chỉ đạo trực tiếp chuyên môn kỹ thuật, nghiệp vụ của Phó Giám đốc.

- Khu lưu giữ, bảo quản tử thi là nơi bảo quản, lưu giữ tử thi tại các khu vực tập trung của bệnh viện, bảo đảm tôn trọng, trang nghiêm, phòng chống lây nhiễm sau khi tử vong.

- Trường hợp các người bệnh tử vong, thi thể được bảo quản, lưu giữ, xử lý theo quy trình xử lý tử thi do Bộ Y tế quy định.

- Khu lưu giữ, bảo quản tử thi cần xác định phối hợp với đơn vị có chức năng và phương tiện lưu giữ, bảo quản, xử lý tử thi từ bên ngoài.

12. Khu kiểm soát nhiễm khuẩn:

- Khu kiểm soát nhiễm khuẩn chịu sự chỉ đạo của Phó Giám đốc.

- Khu kiểm soát nhiễm khuẩn có nhiệm vụ thực hiện các hoạt động kiểm soát nhiễm khuẩn tại buồng bệnh và toàn bộ bệnh viện hàng ngày, có các phương tiện vệ sinh và khử khuẩn buồng bệnh, phương tiện thu gom và lưu giữ chất thải rắn tập trung. Quản lý và xử lý chất thải lỏng của các cơ sở y tế được thực hiện theo các quy định hiện hành của Bộ Y tế.

- Nhân lực: Nhân viên kiểm soát nhiễm khuẩn, nhân viên thu gom, xử lý chất thải y tế và nhân viên vệ sinh bệnh viện.

- Thiết bị và phương tiện:

+ Phương tiện vệ sinh và khử khuẩn buồng bệnh;

+ Túi, thùng đựng chất thải rắn y tế các loại;

+ Xe thu gom chất thải y tế;

+ Thùng lưu giữ tạm thời chất thải y tế (lây nhiễm) và chất thải thông thường.

- Nhân lực: Nhân lực của Trung tâm Y tế thị xã Phước Long.

13. Biển hiệu và bảo vệ:

Bao gồm lực lượng vệ sỹ hợp đồng với công ty vệ sỹ bảo vệ vòng trong, vòng ngoài do lực lượng Công an, Quân sự làm nhiệm vụ bảo vệ, tuần tra khu vực Bệnh viện.

- Khu bảo vệ chịu sự chỉ đạo của Giám đốc Bệnh viện.

- Bố trí đội bảo vệ bệnh viện có các nhiệm vụ kiểm soát việc ra vào bệnh viện, tổ chức tuần tra canh gác, bảo đảm an toàn bệnh viện. Quản lý cơ sở vật chất, trang thiết bị của bệnh viện (sử dụng, bảo quản, sửa chữa, điện nước) chống tham ô lãng phí. Tổ chức kho an toàn, chống cháy nổ.

- Khu vực buồng bệnh cách ly ghi rõ hạn chế việc ra vào.

- Các khu vực trong Bệnh viện phải có hệ thống biển hiệu đầy đủ và rõ ràng.

14. Đội thu dung và vận chuyển người bệnh:

- 01 xe cứu thương và 1 đội phản ứng nhanh của Trung tâm Y tế thị xã Phước Long tham gia nhận bệnh về Bệnh viện dã chiến theo đúng quy định.



- Danh sách nhân lực cụ thể gồm: Lương Xuân Cảnh - Bác sĩ, Lê Thanh Quang - Lái xe, Lê Ngọc Phú - Y sĩ.

III. GIAI ĐOẠN KẾT THÚC

- Khi có quyết định của cấp có thẩm quyền (cấp ra lệnh triển khai) kết thúc Bệnh viện dã chiến, tổ chức hội nghị triển khai nhiệm vụ; có phân công trách nhiệm cho từng cá nhân, tổ chức giám sát việc tổ chức thực hiện;

- Việc kết thúc Bệnh viện dã chiến sẽ thực hiện các bước ngược với các bước triển khai; các trưởng bộ phận là người cuối cùng ký hoàn thiện trước khi rời khỏi vị trí và thuyết minh, giải trình (khi cần);

- Việc bàn giao tài sản lại các chủ sở hữu cần có biên bản chi tiết, có đánh giá lại giá trị tài sản; có xác nhận của lãnh đạo Bệnh viện dã chiến, đơn vị sở hữu và kế toán của các bên;

- Việc thực hiện thanh quyết toán đối với Bệnh viện dã chiến sẽ được thực hiện trong thời gian 30 ngày (làm việc) kể từ khi có lệnh kết thúc;

- Toàn bộ giấy tờ chuyên môn, sổ sách kế toán được lưu giữ tại Trung tâm Y tế thị xã Phước Long./.

